



**Sempre sembla impossible...
fins que es fa.**

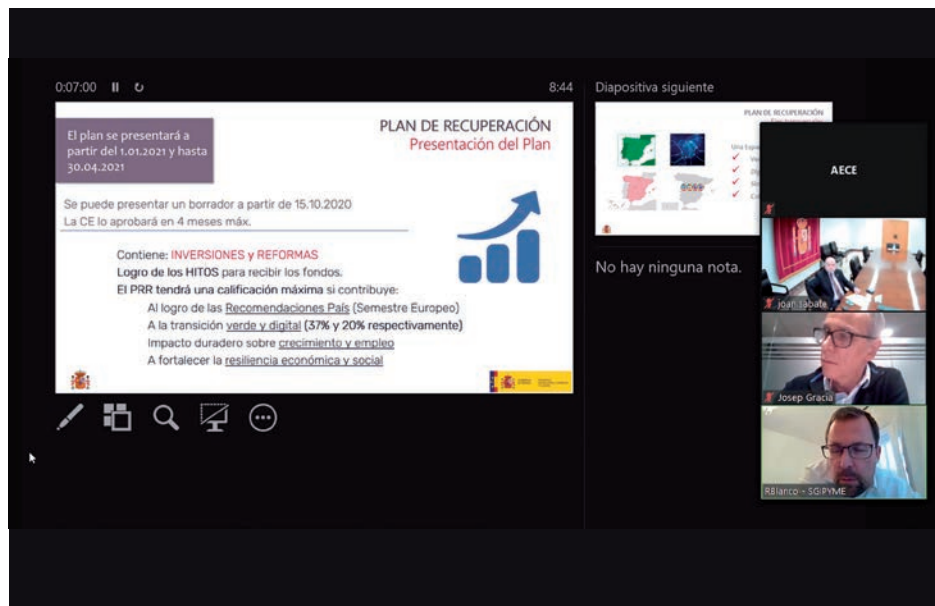
Nelson Mandela

54

Abril '21

Pla Europeu de recuperació

Webinar



El passat 4 de febrer vam realitzar un interessant webinar de la mà del Secretario General de Industria y de la PYME, Raül Blanco, per exposar-nos el nou Pla de Europeu de Recuperació.

Un instrument europeu amb una capacitat financera de 750.000 milions d'euros, i que d'aquests, 145.000 milions d'euros són els que beneficiaran directament a empreses espanyoles. Ha estat creat per donar suport als esforços dels Estats membres per respondre a la crisi de la Covid-19 i impulsar la transició ecològica i digital de la Unió Europea.

Des de l'AECE, a través de Foment del Treball, estem en contacte directe amb l'Oficina de Suport pels Projectes Europeus per fer l'acompanyament a empreses. ■

Amb la col·laboració de



Número

54

Data

Abril 2021

Edita

AECE

Imprimeix

Sistemes de Comunicació

Gràfica

Joan Sabaté, subdelegat del Govern espanyol es reuneix amb la Junta

A poques setmanes de que es publiqui al BOE la convocatòria i les bases per presentar els projectes per beneficiar-se dels fons del Pla Europeu de Recuperació, ens reunim amb el Subdelegat del Govern espanyol a Tarragona, Joan Sabaté per parlar dels projectes tractors que s'estan treballant des de la província de Tarragona i, ens fa extensiva la seva col·laboració, ja que coneix els projectes del camp de Tarragona i considera positiu, si poguéssim tindre algunes

empreses del territori que presentin la seva proposta o bé, es vinculin amb alguna de les empreses que ja el tenen treballat.

Des de l'AECE, l'informem de totes les gestions realitzades i amb les empreses que estem acompanyant en els seus avant-projectes. Tanmateix, tenim contacte permanent amb l'oficina tècnica de suport de Foment del Treball, d'on se'ns assessora en cada proposta que se'ns presenta. ■



NOTICIES

Traslladem les nostres reivindicacions al Govern

La Junta Directiva de l'AECE es va reunir fa poques setmanes amb la candidata a la Presidència de la Generalitat de Catalunya, Laura Borràs, actualment Presidenta del Parlament de Catalunya, també amb el Delegat del Govern a les Terres de l'Ebre, Xavier Pallarès, la Directora dels Serveis Territorial d'Empresa i Coneixement, Mercè Miralles, diputats

i diputades del territori.

Aquesta trobada ha estat per reivindicar novament la Unitat Comarcal al territori, també, hem demanat la implantació al nostre territori amb nous projectes empresarials, que poden ser viables amb els fons del Pla Europeu de Recuperació.

S'han tractat temes de mobilitat, infra-

estructures, noves tecnologies, retenció del talent al territori, solucions per al Delta, i insistint en les necessitats reals de les comarques de l'Ebre.

Ens hem compromès a fer-los arribar un informe amb totes les nostre reivindicacions perquè com a patronal, tenim l'obligació de treballar pels interessos del territori. ■



COMUNICATS

L'Associació d'Empresaris de les Comarques de l'Ebre durant aquest primer trimestre no ha deixat d'estar visible i al costat de l'empresariat.

Hem publicat els següents comunicats:

- **PERPLEXITAT DAVANT L'ANUNCI DEL GOVERN DE PERMETRE ELUDIR EL CONFINAMENT MUNICIPAL PER ASSISTIR A ACTES DE CAMPANYA POLÍTICA.**
- **ÚNICA UNITAT COMARCAL DE LES TERRES DE L'EBRE.**
- **FORMAR GOVERN D'IMMEDIAT.**
- **ADHESIÓ AL MANIFEST DE FOMENT DEL TREBALL I PIMEC "JA N'HI HA PROU. CONCENTREM-NOS EN LA RECUPERACIÓ"**



FORMACIONS

(Abril-Juny)



2021

30
hores

EINES GOOGLE



Google logo where each letter is on a separate white card with a wooden stick, set against a red background.

15
hores



ORGANITZAR REUNIÓ VIRTUAL

Illustration of a computer monitor with a play button, surrounded by several open books, on a blue background.

30
hores

ATENCIÓ AL CLIENT



A woman in a blue shirt holding a white sign with a simple smiley face, on a blue background.

50
hores



COMMUNITY MANAGER

A cluster of various social media icons including Instagram, Twitter, Facebook, YouTube, LinkedIn, G+, and WhatsApp, on a black background.

Formacions subvencionades presencial+virtual
Treballadors en actiu, autònoms, aturats o en situació ERTØ
Impartit pels professionals de Pymeralia
Informació i inscripcions 977 440 088 / aecebre@aecebre.org



Donatiu Projecte Emma

L'Associació d'Empresaris de les Comarques de l'Ebre va decidir el passat any que el donatiu de la loteria de Nadal aniria destinat al Projecte Emma.

Des del Projecte Emma han assistit, Carlos López, coordinador de recerca territorial de l'ICS a les Terres de l'Ebre i Ramon Bel, col·laborador del projecte i per part de l'AECE, Maria José Fernández, presidenta, Mario Abelló, tresorer i Eugènia Cortijo, vocal de la Junta de Govern i Directiva de la patronal.

Eugènia Cortijo ha explicat que tots els anys es destina el donatiu de la loteria a entitats que tota aportació econòmica els ajudi a tirar endavant i, van considerar que era molt important participar en aquest projecte.

Carlos López explica com s'inicia aquest



projecte i agraeix la col·laboració de l'AECE, per aquesta aportació que suma per aconseguir l'objectiu marcat en la investigació del càncer de mama.

Recordar que el Projecte Emma és una iniciativa de la Fundació Dr. Ferran per a

la recerca en càncer de mama, impulsada pel grup de recerca en patologia oncològica i bioinformàtica de la Gerència Territorial de les Terres de l'Ebre de l'Institut Català de la Salut. ■

Assemblea General Ordinària



Hem celebrat l'Assemblea General Ordinària a la seu de l'AECE, per presentar la memòria de l'exercici executat, on es detallen els diferents informes, el de Secretaria, Presidència, l'econòmic i el de formació.

A nivell econòmic hem tancat l'exercici en resultat positiu, pel que fa a les activitats, s'han reduït notablement les presencials, però hem realitzat moltes actuacions, potenciant tant la web com les xarxes socials i pel que fa a la formació, dintre el

2021 tenim programades les formacions que no van ser viables l'any passat. Per últim, tot i les dificultats, el programa 30 plus, ha cobert els 14 contractes atorgats i va poder finalitzar la formació als usuaris de forma telemàtica.

Tot i haver estat un any atípic, hem tingut força activitat i estem treballant en nous projectes. La Presidenta ha volgut destacar i fer un agraïment públic a la Junta per aportar idees i sumar esforços per tirar endavant la patronal del territori. ■

Work Cafè FP Dual



Com a col·laboradors i sempre al costat de l'ensenyament, hem assistit al Work Cafè FP Dual de l'Institut de l'Ebre per posar-nos en coneixement de la feina que realitzen, amb reconeixements nacionals i internacionals que avalen el prestigi i la feina que desenvolupen dia a dia.

Per part de l'AECE, han participat el Secretari General, Josep Lluís Vallés i de l'empresa Homatic, Anna Miró.

Sisco Besalduch, ha estat l'encarregat d'explicar les tasques i serveis de l'Institut.

- Oferta formativa.
- Formació en Centres de Treball.
- FP Dual.
- Borsa de treball
- Carta de serveis.

Visita a la fàbrica Amiblu



Hem visitat l'empresa associada Amiblu Pipes Spain, SA, ubicada al polígon

de Camarles.

Una trobada molt positiva on ens han traslladat les inversions realitzades i els nous projectes, sempre pensant en més enllà, amb conceptes definits i apostant per un futur de qualitat i sostenible.

Després de la reunió, ens han mostrat el treball que s'executa visitant les seves naus i explicant la tasca que realitzen el seu equip de professionals.

Amiblu és la unió de dues empreses

que tenen com a objectiu desenvolupar i oferir solucions totalment sostenibles en el sector de l'aigua (Flowtite i Hobas Europe).

Té socis per tot el món, a més d'una extensa xarxa d'oficines comercials i d'enginyeria, que li aporten una dimensió global sense precedents.

Una empresa puntera oberta al mercat internacional que des de l'AECE, la felicitem per la feina ben feta. ■

Única fàbrica de mascaretes a les Terres de l'Ebre

Hem visitat Global Mask Ibérica, SL empresa ubicada al polígon industrial Baix Ebre, dedicada a la fabricació d'equipaments de protecció sanitària i personal que neix arran de l'emergència sanitària marcada pel COVID-19 amb l'objectiu de frenar la propagació de la pandèmia.

Un grup d'emprenedors amb experiència en el sector industrial i de fabricació, van decidir unir-se per crear una fàbrica a Catalunya, utilitzant la innovadora tecnologia, i així poder produir màscares de primera qualitat



que siguin accessibles a la població sense dependre de fabricants estrangers.

Els felicitem i donem el màxim suport per aquesta gran iniciativa. ■



El teletreball i la prevenció de riscos laborals

La reorientació cap a noves modalitats de treball que no requereixin la presencialitat al centre de treball són un mitjà per modernitzar l'organització de la feina a les empreses i ha ofert moltes oportunitats als treballadors, però també ha plantejat riscos potencials per a la prevenció de riscos laborals.

El "treball a distància" és la forma d'organització de la feina o de realització de l'activitat laboral d'acord amb la qual aquesta es presta al domicili de la persona treballadora o en el lloc triat per aquesta, durant tota la seva jornada o part d'ella, amb caràcter regular. I el "teletreball" és un subgrup dins del treball a distància, i és el que es porta a terme mitjançant l'ús exclusiu o prevalent de mitjans i sistemes informàtics, telemàtics i de telecomunicació.

Hi ha diferències organitzacionals entre les dues moda-



litats, però des del punt de vista de la prevenció de riscos laborals tenen un mateix enfocament de tractament, atès que les persones que treballen a distància tenen dret a una adequada protecció en matèria de seguretat i salut en el treball, de conformitat amb el que estableix la Llei de Prevenció de Riscos Laborals.

L'activitat preventiva de la feina a distància haurà de posar especial atenció en els factors psicosocials, ergonòmics i organitzatius. En particular, s'ha de tenir en compte la distribució de la jornada, els temps de disponibilitat i la garantia dels descansos i desconnexions durant la jornada (tecnoestrès, fatiga informàtica), així com els efectes engròs aïllament laboral, pèrdua de la identitat corporativa, deficiències en l'intercanvi d'informació entre les persones que treballen presencialment i aquelles que ho fan de manera exclusiva a distància i la responsabilitat de la connectivitat digital.

Al no desenvolupar l'activitat en el centre de treball, l'empresa ha d'obtenir tota la informació sobre els riscos als quals està exposada la persona que treballa a distància mitjançant una metodologia que ofereixi confiança respecte dels seus resultats, i preveure les mesures de protecció que resultin més adequades en cada cas.

Si per a l'obtenció d'aquesta informació fos necessària la

visita per part de qui té competències en matèria preventiva al lloc en el qual es desenvolupa el treball a distància, s'haurà d'emetre informe escrit que justifiqui aquest extrem, que es lliurarà a la persona treballadora i a les delegades i delegats de prevenció.

La referida visita requerirà, en qualsevol cas, el permís de la persona treballadora, si es tracta del seu domicili o del de una tercera persona física, si no, la informació serà la que aportï la persona treballadora segons les instruccions del servei de prevenció. El mateix succeeix en cas que es vulguin realitzar controls de l'activitat preventiva, es a dir, la verificació de que es porta la prevenció de riscos laborals tal com està prevista.

Amb tot, aquestes modalitats introdueixen la necessitat d'habilitats que al centre de treball moltes vegades no tenen tanta rellevància, com són, pel que fa a la persona treballadora, cal que sigui més autosuficient, autodisciplinada i amb sentit de la responsabilitat i per part de l'empresa es requereix que hi hagi més confiança amb la persona que treballa.

Existeixen altres aspectes que han de dur-se a terme de forma equivalent a la que es plantejaria a personal del centre de treball, com són la formació, la informació i la vigilància de la salut.



Així mateix, no hi ha d'haver tracte discriminatori de cap mena en les peticions o autoritzacions per a realitzar el treball en aquestes modalitats ni en la prevenció de riscos que hi ha d'anar associada.

La legislació principal en aquest camp es recull en el Reial decret llei 28/2020, de 22 de setembre, de treball a distància. ■

La Diputació de Tarragona se suma a l'acord històric contra la pobresa energètica a Catalunya

La presidenta de la institució, Noemí Llauredó, ha signat el protocol d'intencions entre la Generalitat, les administracions públiques locals i les entitats municipalistes

La Diputació de Tarragona s'ha sumat a l'acord històric contra la pobresa energètica a Catalunya. La presidenta de la institució, Noemí Llauredó, acompanyada del diputat de Medi Ambient, Salut Pública i Territori de la Diputació de Tarragona, Josep Forasté, va participar, el passat 29 de març a Barcelona, en l'acte que va aplegar tots els agents implicats. L'acord permet impulsar mesures de suport per a les més de 35.000 famílies que es troben en situació de pobresa energètica, i per tant defensar els drets de les persones en situació de vulnerabilitat, protegir-les de cara al futur, i oferir seguretat jurídica als ens locals.

La presidenta de la Diputació de Tarragona, Noemí Llauredó, ha signat el protocol d'intencions que regula el paper de la institució en la condonació del deute contret amb Endesa per part de famílies en situació de pobresa energètica arreu del Camp de Tarragona, les Terres de l'Ebre i el Baix Penedès. En aquest sentit,

■ L'acord permet impulsar mesures de suport per a les més de 35.000 famílies que es troben en situació de pobresa energètica

la Diputació contribuirà a fer front al 50% del deute generat els anys 2019 i 2020 i en un futur, juntament amb la Generalitat de Catalunya i altres administracions locals. El 50% restant l'assumirà Endesa, de la mateixa manera que ho farà amb la totalitat del deute generat entre els anys 2015 i 2018. De fet, durant l'acte del passat 29 de març a Barcelona, la Generalitat i la companyia subministradora van signar els acords que ho regulen, així com el conveni per regular el cost de la pobresa energètica que es generi a partir de l'1 de gener de 2021.

En el decurs de l'acte, la presidenta

de la Diputació de Tarragona, Noemí Llauredó, va assenyalar que "refermem el suport de la nostra institució al govern de la Generalitat, als municipis i, sobretot, a les famílies que estan vivint moments de dificultat". Segons va indicar, aquest suport respon a la nostra "vocació de servei i a la voluntat de ser útils a la ciutadania". Llauredó va afegir que, malgrat que la tasca de la Diputació se sol associar al servei als pobles petits, el protocol signat pretén combatre una problemàtica que afecta en bona part a les ciutats, i, en aquest sentit, la demarcació de Tarragona inclou la segona àrea metropolitana del país. L'acte va estar encapçalat pel conseller de Treball, Afers Social i Famílies, Chakir el Homrani, i pel conseller d'Empresa i Coneixement, Ramon Tremosa, i hi van participar representants de tots els agents implicats, entre ells totes les diputacions catalanes.

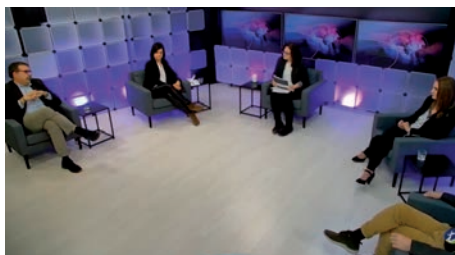
L'acord s'ha treballat conjuntament a través de la Taula per abordar la pobresa energètica, formada pel Departament de Treball, Afers Socials i Famílies, el Departament d'Empresa i Coneixement, les quatre diputacions, l'Ajuntament de Barcelona, l'Àrea Metropolitana de Barcelona, la Federació de Municipis de Catalunya, l'Associació Catalana de Municipis, l'Aliança contra la Pobresa Energètica i la Taula del Tercer Sector Social de Catalunya. Aquest acord suposa la regulació, per primera vegada de l'aplicació 24/2015, de mesures urgents per afrontar l'emergència en l'àmbit de l'habitatge i la pobresa energètica, que impedeix la interrupció dels subministraments energètics a les famílies vulnerables. ■



La presidenta de la Diputació, signant el protocol d'intencions per fer front a la pobresa energètica

Debat “Un any de pandèmia: conseqüències econòmiques”

Hem participat al programa de Canal Terres de l'Ebre “El Mirador”, conduït per Leonor Bertomeu sota el tema “Un any de pandèmia: les conseqüències econòmiques”, per part de l'AECE, ha intervingut Eugènia Cortijo, vocal de la Junta Directiva de l'AECE, l'han acompanyat, Juan Antonio Duro, director de la Càtedra d'Economia Local i Regional URV, Mercè Miralles, directora dels SS.TT d'Empresa i Coneixement i Valentí Marín, secretari general UGT. ■



Forn Carlos Ripollés amb el Projecte Emma

El nostre associat Forn Carlos Ripollés de Jesús ha fet el lliurament al Projecte Emma de 800€ per la venda de 800 Panettones.

Carlos Ripollés és més que el forn típic de les Terres de l'Ebre. És la fleca que utilitza ingredients de qualitat per oferir-te

el pa artesà de sempre i un ampli aparador de rebosteria.

Us inviten a que coneguis la seva recepta tradicional dels pastissos de Tortosa, els dolços que els caracteritzen i els fan reconeguts arreu del territori. ■



Diari de Tarragona

Periodisme de confiança

OFERTA ESPECIAL ASSOCIATS

INFORMA'T AL 977440088 - aecebre@aecebre.org

Revista F de Foment i Fepime

L'AECE com a entitat està utilitzant aquest mitjà per fer arribar totes les notícies i activitats que des del nostre territori estem promovent, però com associats també teniu aquesta plataforma.

Amb aquesta iniciativa volem interconnectar el món empresarial, de qualsevol punt de Catalunya o activitat de negoci, entre si.

Es important que ens coneixem, que fem xarxa, que tinguem informació uns dels altres, que donem oportunitat a les nostres empreses per que puguin ser conegudes arreu. Aquesta fórmula ens ajuda a enfortir-nos i, tanmateix, a donar veu i valor als nostres associats.

Us recordem que, la revista, consta de diferents seccions:

- **Actualitat empresarial** (que recull les notícies dels socis de Foment i Fepime)
- **Organitzacions** (on es publiquen les notícies de les associacions territorials i sectorials)
- **Opinió** (on es penegen els articles d'opinió de diferents temes d'actualitat)
- **Market Place** (on trobareu avantatges i descomptes)
- **Agenda** (on apareixen tots aquells actes que organitzen els socis i les organitzacions).
- **Secció de Destacats**, amb les

peces més rellevants i que anirem rotant per donar màxima difusió a les diferents notícies.

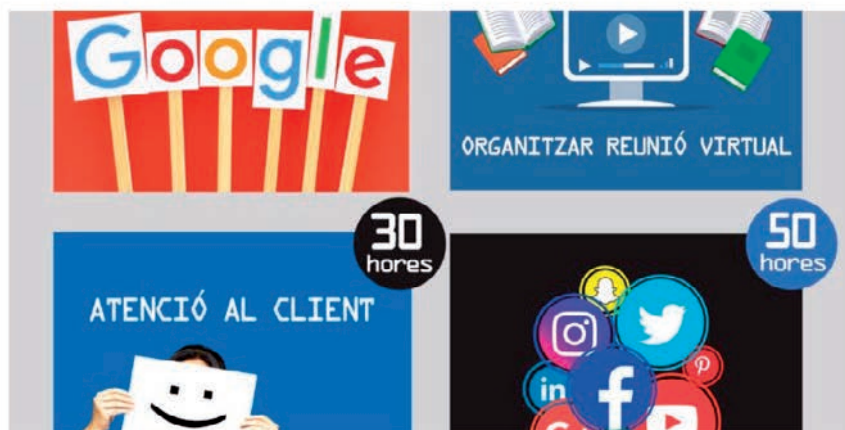
Podeu col·laborar amb diferents formats de continguts (**entrevistes, reportatges, articles d'opinió, notícies...**)

El link de la revista és aquest:

<https://larevista.foment.com/>

i ens podeu fer arribar tots els continguts que vulgueu publicar al correu aecebre@aecebre.org

Ens podeu enviar el text ja redactat o bé, des de La Revista un poden donar un cop de mà si preferiu fer una peça més a mida destacant el que més ús interressi. ■



L'AECE posa en marxa nous cursos formatius subvencionats

març 16, 2021 Temps estimat: 1 min. de lectura

AA



Agenda

MARÇ 2021

DL	DM	DX	DJ	DV	DS	DG
1	2	3	4	5	6	7
8	9	10	11	12	13	14
15	16	17	18	19	20	21
22	23	24	25	26	27	28
29	30	31	1	2	3	4

Esdeveniments per març **24th**

Sense esdeveniments

El més llegit



Què és l'Inbound Màrqueting i els avantatges per la teva empresa

Olga Tomàs Gonzalvo

Especialista en Màrqueting Digital Pymeralia

Agència de màrqueting digital 360°

L'Inbound Màrqueting és un concepte que s'ha convertit en una tendència els darrers temps dins del màrqueting digital. El motiu és molt clar. Les empreses han detectat els canvis en el comportament dels seus clients i, el més important, dels seus potencials clients. Cada vegada són més tecnològics, interconnectats i creadors d'opinió. Per tant, es podria dir que l'origen de l'Inbound Màrqueting és la resposta adaptativa als canvis en el procés de compra o de contractació de serveis.

Aquest procés no només representa la manera en què els consumidors compren, sinó que reflecteix també el procés de decisió i la manera en què viuen cada fase, des de la identificació de la necessitat fins a l'adquisició d'un producte o servei.

El procés de compra té a veure amb el moment actual i amb la forma en què

fem servir xarxes socials, apps, webs per investigar, decidir i comprar, però també amb la manera en què les empreses tenen la capacitat de poder fer arribar contingut de tota mena, informatiu o promocional, adequat al moment, a la circumstància i al tipus de client. De fet, l'Inbound Màrqueting es basa en diverses fases que corresponen a les etapes del procés de compra de l'usuari: atracció, conversió, educació, tancament i fidelització.

Per dur a terme una estratègia d'Inbound cal tenir en compte que és imprescindible un software, una plataforma que ens ajudi a gestionar els diferents pilars de l'estratègia (creació de contingut, SEO, xarxes socials i email màrqueting).

La plataforma mare de l'Inbound Màrqueting és Hubspot. De fet, van ser Brian Halligan i Dharmesh Shah, cofundadors de HubSpot, els quals el 2005, van crear

el concepte d'Inbound Màrqueting. Tot i això, actualment existeixen eines més assequibles com Clientify, una plataforma d'origen espanyol, molt versàtil que s'adapta a les necessitats de cada empresa. O d'altra banda, també hi ha plataformes de programari lliure com Mautic que poden ser una oportunitat única per crear una plataforma personalitzada al 100%.

El que sí que és cert és que tecnologia i experiència han d'anar de la mà per poder obtenir tot el potencial que pot oferir un projecte d'Inbound Màrqueting que, en definitiva, té com a objectiu ampliar el coneixement de la imatge de marca de l'empresa, aconseguir leads (contactes de potencials clients), i que l'empresa ofereixi els seus serveis o productes en el moment idoni per convertir una oportunitat en un client fidelitzat. ■



INVERTIR EN LA SALUT DE LES PERSONES EN EL SEU TREBALL TE MOLTS **BENEFICIS PER A TOTHOM.**



sp|activa

Salut i seguretat per a les persones en el treball.



Estar sempre preparats. El món està en constant moviment i com a conseqüència tot canvia. L'empresa ha d'estar preparada per afrontar el canvi i com afecta les persones que hi treballen. Estar preparat és qüestió d'una bona previsió. A **sp|activa** acompanyem a les empreses per minimitzar els riscos que el canvi pugui suposar.

AMPOSTA

Av. Josep Tarradellas, 47-49
Tel. 977707730

MÓRA D'EBRE

C/ La Palma, 6 CP 43740 (Mapa)
Tel. 977127587

TORTOSA

C/ Ronda Docs, 50
Tel. 977449809

REUS

Av. Sant Bernat Calvó, 33
Tel. 977127587

C/ Abat Escarré, 17
Tel. 977302104

SANT CARLES DE LA RÀPITA

C/ Turo, 6 CP 43540 (Mapa)
Tel. 977707730

TARRAGONA

C/ Salvador Espriu, 28
Tel. 977249988

C/ Mercè Rodoreda, 1
Tel. 977249988

Muelle de Castilla, s/n Puerto de Tarragona
Tel. 977527031

www.spactiva.es